



De 'gewone man' in de vroege Middeleeuwen

Rondwandeling De Akkers

- **Periode:** jaren 501-675
- **Startpunt:** jaar 501 (kruising Zanddijk/Keizersdijk, Rijssen)
- **Lengte:** 5,9 km

Gebruiksaanwijzing

- Getallen verwijzen naar de jaartallen op de paaltjes.
- Letters verwijzen naar de kubuszijde:
R = regionale gebeurtenissen; N = Nederland;
E = Europa; W = overige werelddelen.
- Tip! Scan onderweg QR-codes voor filmpjes e.d.

Bewegwijzering

Wit-paarse bordjes geven de looprichting aan. De bordjes zijn vaak bevestigd aan lantaarn- en straatnaampalen.



Podcast

Tip! Beluister voor je op pad gaat de podcast bij deze rondwandeling. Dan krijg je in het kort te horen wat er in deze periode gaande is. Dat maakt het gemakkelijker om gebeurtenissen die je onderweg tegen komt in die tijd te plaatsen. De podcast staat op de website van het Wereldtijdpad: zie pagina van deze rondwandeling.

[Tijd van rondwandeling de Akkers](#)

Intro

In de vroege Middeleeuwen is het geen feest om 'gewone man' te zijn. Het West-Romeinse Rijk bestaat niet meer. De steden en legerplaatsen van de Romeinen liggen er verlaten bij. In de Lage Landen (Nederland bestaat nog niet) leven mensen in eenvoudige huizen: een gat in de grond afgedekt met takken en bladeren of een houten schuur die gedeeld wordt met een paar koeien en varkens. Het

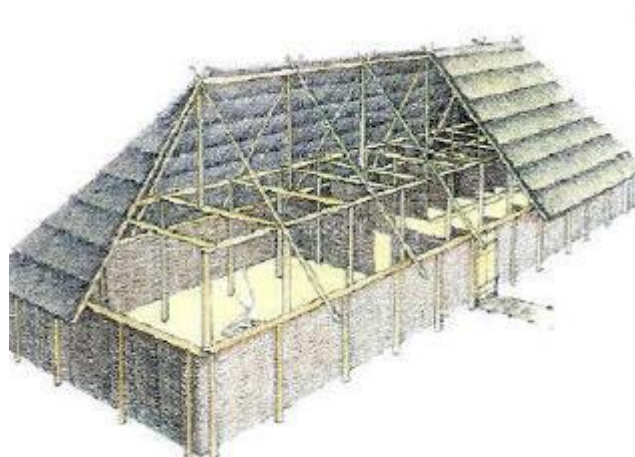
leven is hard. Krijgsheren maken de dienst uit. Ze verplichten de 'gewone man' een deel van zijn oogst af te staan en zijn diensten aan te bieden in ruil voor 'bescherming' tegen rondtrekkende roversbenden. Op deze rondwandeling staat het leven van de arme sloebers centraal.



512-R+N Verhuizen

Waarom verhuist de 'gewone man'?

'De deur bestaat uit aan elkaar bevestigde ruwe planken. De scharnieren waarmee de deur geopend en gesloten wordt, bestaan uit leren riemen. De kamer is klein en donker en heeft een aangestampte lemen vloer. De meubelen bestaan uit een ruwe houten kist die als dekenkist wordt gebruikt, en een tafel met daaromheen een aantal krukjes. Er zijn britsen om op te slapen, kale houten planken met een strozak en daarop een schapenvacht als deken. Dit zijn de bedden voor de volwassenen. Kinderen slapen op opgeschud stro op de vloer.' (Rolf Schneider in *Het dagelijks leven in de Middeleeuwen*; uitgever Tirion, Baarn)



518-N Leven langs de IJssel

Wat heb je nodig voor het bouwen van een huis?

522-N Verdriet

Waarom is er zo veel kindersterfte?

Consultatiebureaus, dokters, ziekenhuizen... vergeet het maar. Gezondheidszorg stelt niets voor. Hoe het lichaam inwendig werkt... Niemand die het weet. Bosgeesten, kwalijke dampen en vervloekingen worden gezien als

oorzaak van ziekten en ander onheil. Er is vrijwel geen kruid tegen gewassen. De 'gewone man' aanvaardt zijn lot en probeert natuurgoden en geesten met offergaven gunstig te stemmen.



523-N Onder één dak

Wat zijn de voordelen van deze woonsituatie? Zijn er ook nadelen?

In de Lage Landen wonen voornamelijk keuterboeren. Het is een agrarische samenleving. De bewoners leven van akkerbouw, veeteelt, jacht en visserij. Ze zijn zelfvoorzienend. Dat betekent dat ze in hun eigen levensbehoeften voorzien. Wel zo handig in een tijd zonder winkels, supermarkten e.d. Maar ook levensbedreigend als de oogst weer eens tegenvalt of helemaal mislukt.

Opkomst en ondergang van de zon bepalen het ritme van de dag: opstaan als de haan begint te kraaien en met de kippen op stok. De wisseling van de seizoenen bepaalt de werkzaamheden. Vakantie is een onbekend fenomeen. Leven is 'buffelen'.

530-E De baas in huis

Hoe kunnen slimme vrouwen hun eigen belangen (in beperkte mate) behartigen?

533-E Familie

Welke voordelen heeft deze oude vorm van schuldsanering? Zijn er ook nadelen?

539-E Jong volwassen

Welke kinderen zullen als 'monster' zijn ervaren?



540-N Inwonertal

Hoe komt het dat de Lage Landen in deze tijd zo dun bevolkt zijn?



Op aarde leven rond het jaar 500 zo'n 190 miljoen mensen. In wat nu Nederland heet, wonen om en nabij 100.000 mensen (de bevolking van Deventer nu). Je kunt dagenlang reizen zonder iemand tegen te komen. Grote delen van het land zijn onbewoond. De leefomstandigheden zijn verre van ideaal. Grote gebieden lopen dagelijks tweemaal onder water en rivieren treden 's winters buiten hun oevers (er zijn geen dijken). De uitgestrekte drassige veengebieden en de vele moerassen zijn levensgevaarlijk terrein.

549-R Los hoes

Wat is het verschil tussen de Twentse en Sallandse variant?

'In het midden van de kamer bevindt zich de vuurplaats. Hij is van leem gemaakt en van boven open. De rook kringelt door een gat in het dak naar buiten. Het vuur wordt gebruikt om te verwarmen en te koken. De maaltijden, gewoonlijk tweemaal per dag, worden in een aardent pot gekookt en daarna in houten nappen opgediend.' (Rolf Schneider in *Het dagelijks leven in de Middeleeuwen*; uitgever Tirion, Baarn)



557-N Aardewerk van eigen makelij

Waarom maken boeren hun aardewerk zelf? Waardoor kan het aardewerk tegen een stootje?

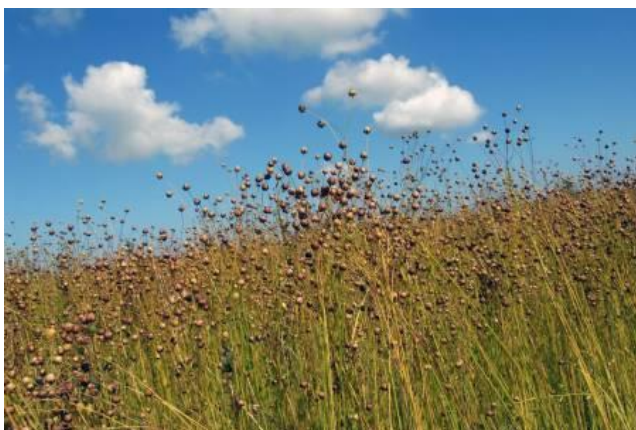


559-N Gebruiksvoorwerpen

Bij gebrek aan plastic worden botten en geweien gebruikt. Wat is het voordeel van dit materiaal? Zie ook **566-N**.

Nabuurschap

De 'gewone man' doet geen beroep op voorzieningen van de overheid. Die bestaan namelijk niet. Wie hulp nodig heeft, is aangewezen op zijn bureu. Bijvoorbeeld als struikrovers, beren en wolven een bedreiging vormen of in geval van geboorte, ziekte of dood.



571-N Landbouw

In deze tijd komt het regelmatig voor dat oogsten mislukken. Hoe kunnen de mensen dan aan voedsel komen?

574-N Muntje

Waarom geven mensen die tot het christendom bekeerd zijn, hun doden toch tolgeld mee?



592-N Status

Waarom is een smid in deze tijd zo'n belangrijk man?

595-N Overeenkomst

Zou liefde ook een rol spelen?



603-E Bazen en knechten

In deze tijd verricht de 'gewone man' gratis hand- en spandiensten voor de landheer. Waarom gratis?

620-E

Hoe word je in deze tijd steeds rijker en machtiger? Wat merken de arme sloebbers ervan?



624-E Landschap

Had je in zo'n gebied willen wonen?



647-E1 Operatie

Hoe komt het dat 'gewone mensen' vaak niet voor deze 'gezondheidszorg' in aanmerking komen?



649-N1 Vooruitgang

Wie hebben vooral voordeel van de technologische vooruitgang?



673-N1 Hygiëne

Had je dit verwacht?

675 Einde van deze themawandeling.

Terug naar het startpunt:

1. Holterstraatweg oversteken en direct links: Keizersdijk.
2. Na spoorwegovergang 1^e weg rechts: Zanddijk.



Het leven in de Vroege Middeleeuwen (samenvatting)

- De Romeinse steden zijn grotendeels verlaten en vervallen. De val van het West-Romeinse Rijk betekent ook verlies van welvaart en comfort. Religie gaat geleidelijk aan een steeds dominantere rol spelen.
- Een centraal functionerend bestuur, leger en belastingsysteem bestaan niet meer.
- West-Europa is erg dun bevolkt. De agrarische samenleving woont in dorpjes met enkele boerderijen verspreid over een vrij woest en leeg gebied.
- Technologische ontwikkeling ontbreekt vrijwel geheel. Bijna niemand kan lezen of schrijven.
- De meeste mensen hebben geen benul van wat er in de wereld buiten hun woonplaats gaande is.
- Er zijn nog maar weinig goede wegen en bruggen over. Waterleiding ontbreekt.
- De economie wordt gedomineerd door landbouw, veeteelt en visserij.
- De kerk krijgt steeds meer grip op alle aspecten van het leven. Bisschoppen zijn de sleutelfiguren.
- De macht van de kerk is gebaseerd op:
 - a) de nauwe banden tussen geestelijkheid en wereldlijke leiders (adel, koning).
 - b) het monopolie van geletterdheid. Buiten de kloosters kan bijna niemand lezen of schrijven.
 - c) de enorme rijkdom. Kloosters krijgen regelmatig boerderijen en grond van mensen die op die manier hun plek in het hiernamaals veilig willen stellen. Boeren moeten 10% van hun oogst aan kerk of klooster afdragen.

Colofon

© 2019 Stichting Wereldtijdpad / Rijssen-Holten

Samenstelling: Floor Looy
Projectmanagement: IKOconsult, Almelo

De uitgever heeft ernaar gestreefd de rechten van derden zo goed mogelijk te regelen. Degenen die desondanks menen zekere rechten te kunnen doen gelden, kunnen zich tot de uitgever wenden.

Behoudens de in of krachtens de Auteurswet van 1912 gestelde uitzonderingen mag niets uit deze uitgave worden veeleer, opgeslagen in een geautomatiseerd gegevensbestand, of openbaar gemaakt, in enige vorm of op enige wijze, hetzij elektronisch, mechanisch, door fotokopieën, opnamen of enige andere manier, zonder voorgaande schriftelijke toestemming van de uitgever.

De Stichting Wereldtijdpad aanvaardt geen enkele aansprakelijkheid voor schade als gevolg van niet of onjuiste vermelding van gegevens in deze uitgave. U kunt eventuele opmerkingen schriftelijk of per mail doorgeven aan de stichting.